

Configura Aspel-BANCO 5.0 para trabajar remotamente

Para poder configurar Aspel-BANCO 5.0 como Servidor Remoto se necesita realizar lo siguiente:

1. Instalar y/o configurar el IIS que se tenga de acuerdo al Sistema Operativo.
2. Instalar y/o reparar Aspel-BANCO 5.0 de forma Local o Servidor (Servidor Remoto)
3. Contar con las suficientes licencias de usuarios adicionales para las estaciones remotas.
4. Contar con acceso a Internet.
5. Contar con una IP o URL Publica.
6. Instalar las estaciones remotas (Cliente Remoto).

A continuación, se explican los pasos de forma detallada.

1 Instalar y/o configurar el IIS que se tenga de acuerdo al Sistema Operativo

A. Identificar la versión de IIS que se tiene según el sistema operativo, las cuales pueden ser:

- I. IIS 7.0, Windows Vista (Solo Business y Ultimate) y Windows Server 2008.
- II. IIS 7.5, Windows 7 y Windows Server 2008 R2.
- III. IIS 8.0, Windows 8 (Excepto Single Language) y Windows Server 2012.

B. Para la configuración del IIS es importante tener las siguientes consideraciones:

- I. Para las versiones de IIS 7.0, 7.5, 8.0, se requiere establecer una configuración previa a la instalación del sistema operativo, para ello se debe ingresar a Panel de control / Programas y características / Características de Windows / activar Internet Information Services, y verificar que se encuentren activas las opciones de ejecución de ISAPIs y compatibilidad con IIS6.

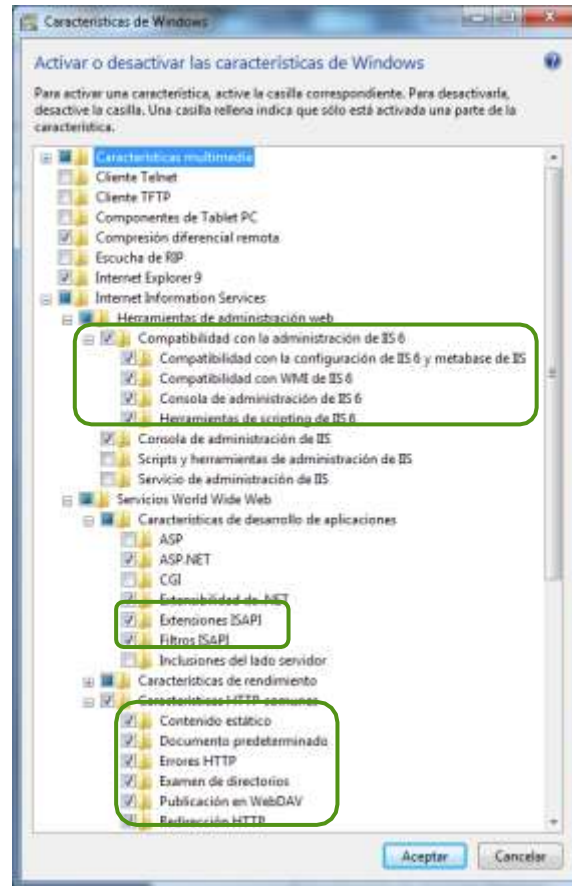


Figura 1. Configuración de IIS para Windows Vista, 7 y 8.

- II. Ingresar a Panel de Control de Windows / Cuentas de Usuario y crear un nuevo usuario Administrador de Windows con todos los permisos y con una contraseña.

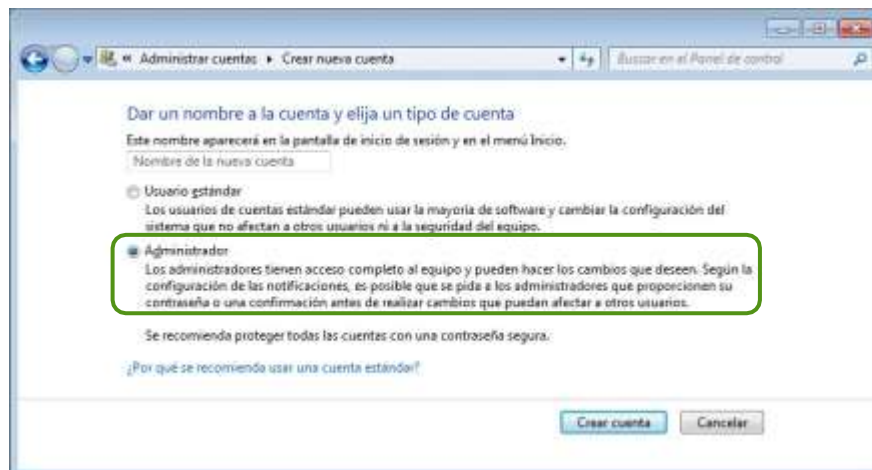


Figura 2. Creación de Usuario de Windows con Privilegios de Administrador

☞ Una vez creado el usuario, iniciar sesión con este nuevo usuario y realizar los pasos siguientes.

C. Verificar que el Usuario Administrador que se está utilizando tenga todos los permisos sobre el directorio que hace referencia a la variable de entorno **TEMP**, para ellos realizar lo siguiente:

I. Abrirá un Explorador de Windows y en la barra de dirección escribir %TEMP%

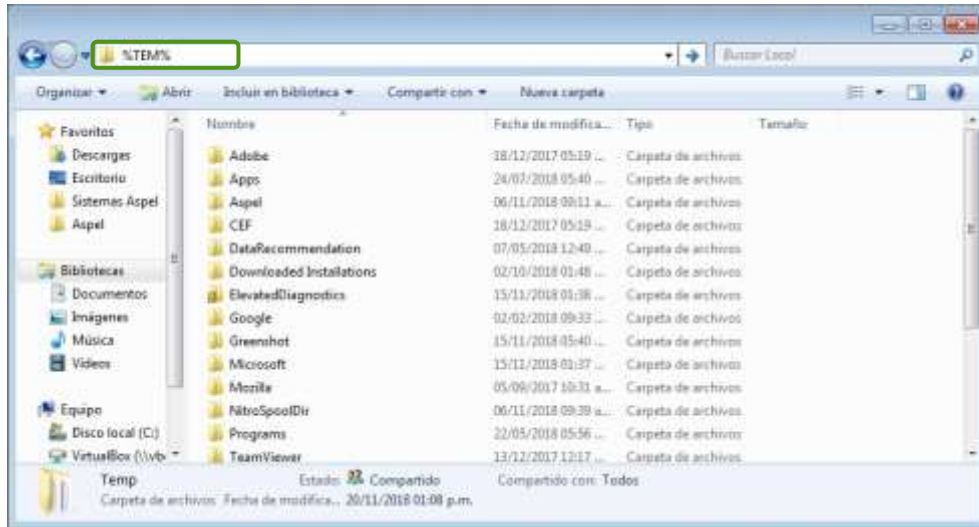


Figura 3. Ubicando directorio TEMP

II. Al oprimir **Propiedades** abrirá el directorio TEMP, debiendo subir un nivel al directorio **AppData**, ubicar la carpeta **Temp** y dar clic derecho en las propiedades para verificar en la pestaña de Seguridad que el nuevo usuario tenga todos los permisos, de no ser así, agregárselos.

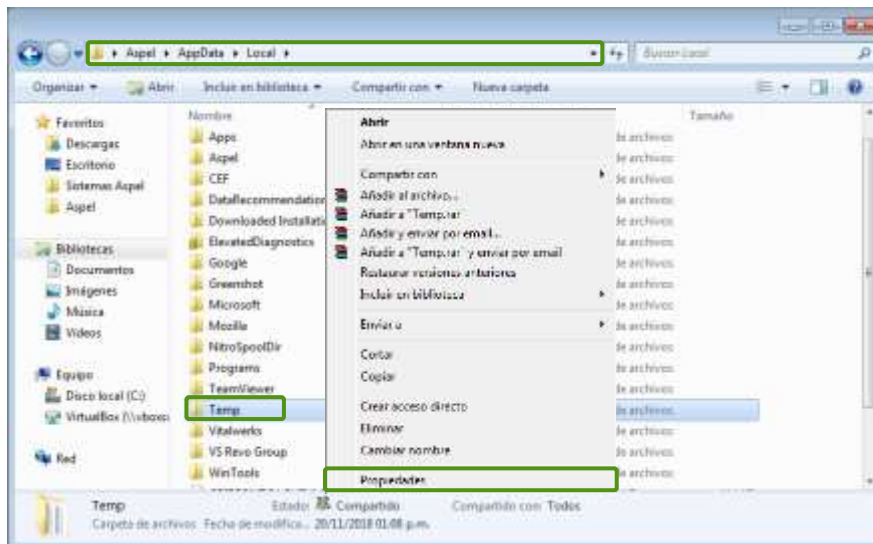


Figura 4. Habilitando permisos al usuario nuevo

- D. Ingresar a Panel de Control de Windows / Sistemas y Seguridad / Herramientas administrativas / Administrador de Internet Information Services (IIS) / seleccionar la opción de grupo de aplicaciones / seleccionar el grupo llamado AspelPoolBANCO.

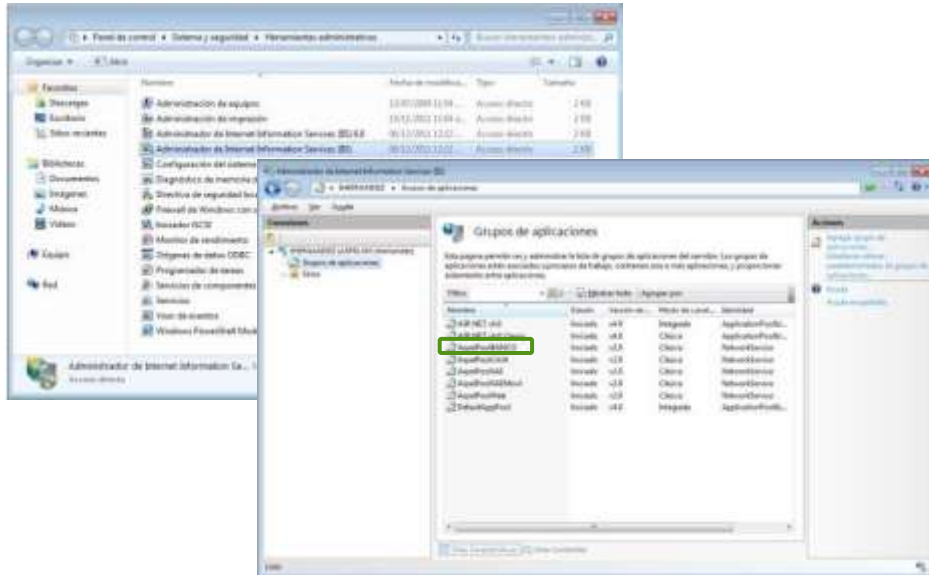


Figura 5. Configurando el Grupo AspelPoolBANCO de IIS

- E. En AspelPoolBANCO dar clic derecho y seleccionar Configuración Avanzada/ en el grupo Modelo de proceso seleccionar la opción de "Identidad" / clic en el botón [...] / seleccionar "Cuenta Personalizada" en donde se elige el usuario administrador que se dio de alta en el inciso B).

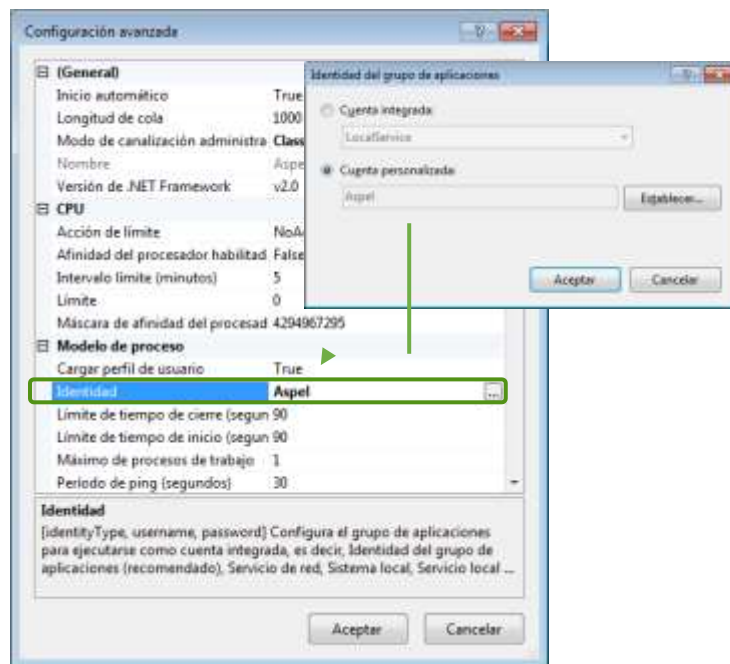


Figura 6. Configuración del Modelo de Proceso

- Para optimizar el rendimiento si se trabaja remotamente con varios equipos que generan una gran cantidad de documentos, se recomienda configurar el AspelPool, en el apartado Protección rápida contra errores establecer el parámetro “Habilitada” en **False**, y en el apartado “Reciclaje”, el parámetro “Intervalo de tiempo regular (en minutos)” en **180**.

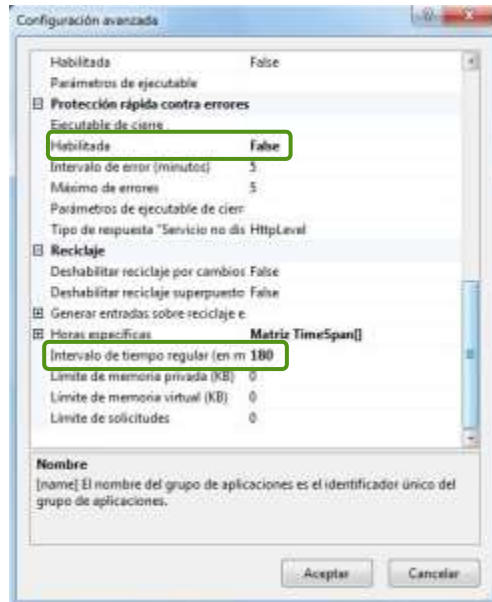


Figura 7. Configuración del Modelo de Proceso

- F. Una vez realizado lo anterior ingresar a Panel de control / Herramientas Administrativas / Servicios, y localizar los servicios de: “Servicios de Publicación de World Wide Web” y “Servicio de administración de IIS”, debiendo reiniciar ambos.

1. Configuración de la autenticación del directorio virtual a Aspel-BANCO 5.0 del ISS 7.0 y 7.5.

Si ya se tiene una instalación de Aspel-BANCO 5.0, aparecerá la carpeta de BANCO 5.00 en el administrador de IIS, de lo contrario se debe de realizar la reparación del sistema con el ultimo reinstalable.

- Realizar la Configuración de la autenticación del directorio virtual de BANCO5.00 del IIS ingresando a Panel de control / Herramientas administrativas / Administrador de Internet Information Services / Administrador del IIS / seleccionar el directorio virtual de BANCO 5.0 y en el panel derecho de la ventana dar doble clic en la opción de “Autenticación”.

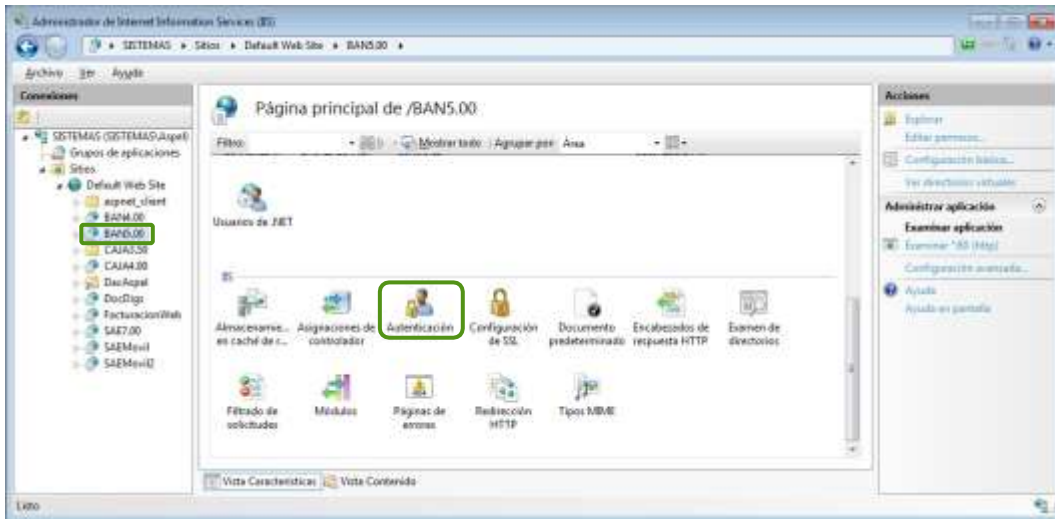



Figura 8. Verificando la Autenticación de BANCO 5.0 en IIS.

- II. Al dar doble clic en “Autenticación”, se muestra la ventana “Autenticación”. En la sección “Acciones” dar clic en “Modificar”, abriendo la ventana “Modificar credenciales de autenticación anónima” en la cual se presiona el botón  en donde se debe capturar el nombre del usuario Administrador y su contraseña.

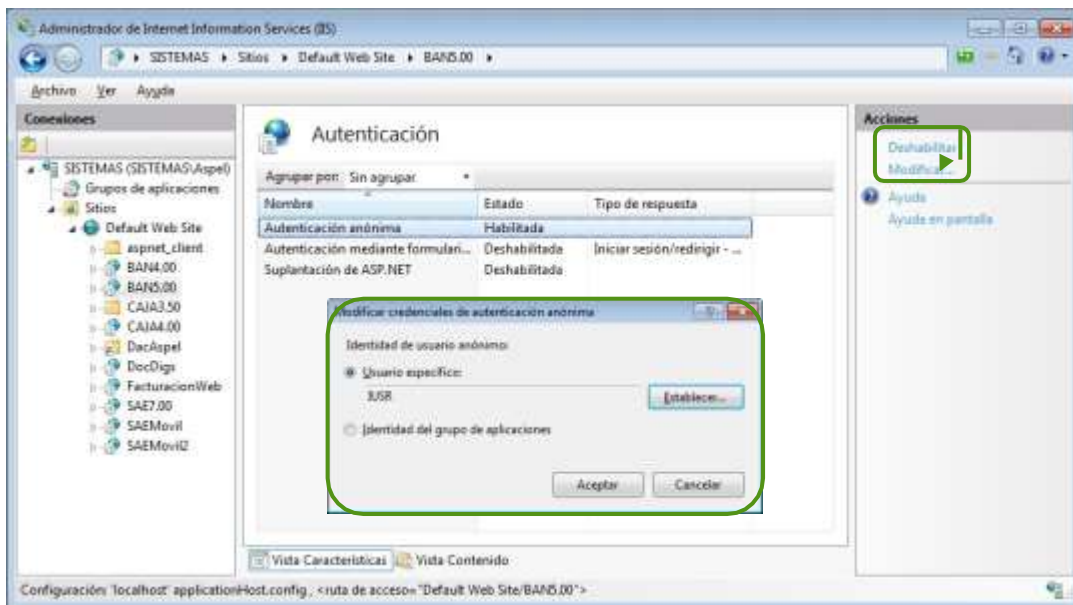


Figura 9. Estableciendo Usuario y Contraseña a la Autenticación.

- III. Posteriormente en el mismo administrador de IIS seleccionar nuevamente el directorio virtual de BANCO 4.00 y en el panel derecho seleccionar la opción de “Configuración avanzada...”.

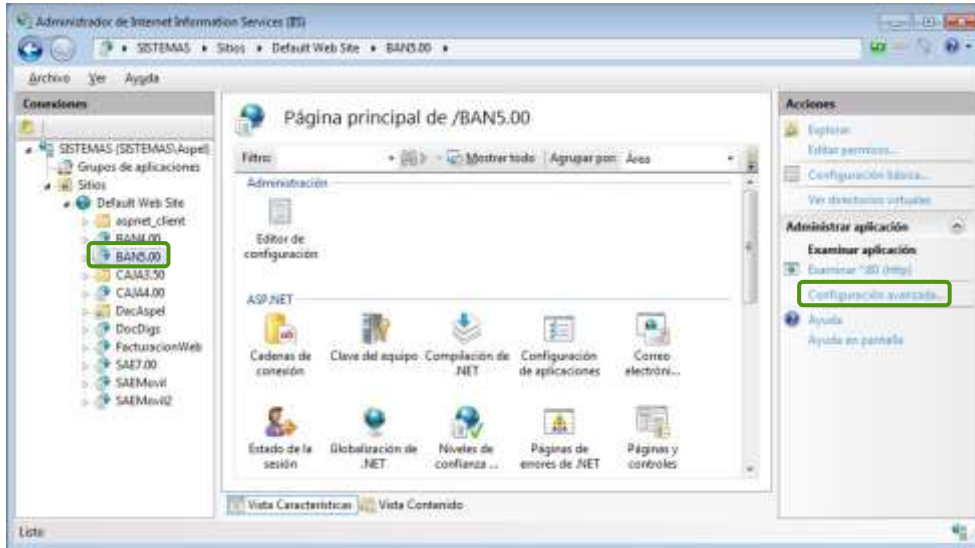


Figura 10. Verificando las opciones avanzadas del directorio de BANCO 5.00.

- IV. Se abrirá la ventana de Configuración avanzada, ubicar en el apartado “General” la opción de “Credenciales de ruta de acceso física”, ahí se debe agregar el usuario Administrador de la sesión de Windows. Además, en la opción “Grupo de aplicaciones” verificar que tenga el valor AspelPoolBANCO y en la opción de “Ruta de acceso física” que tenga el valor de C:\inetpub\wwwroot\BANCO5.00.

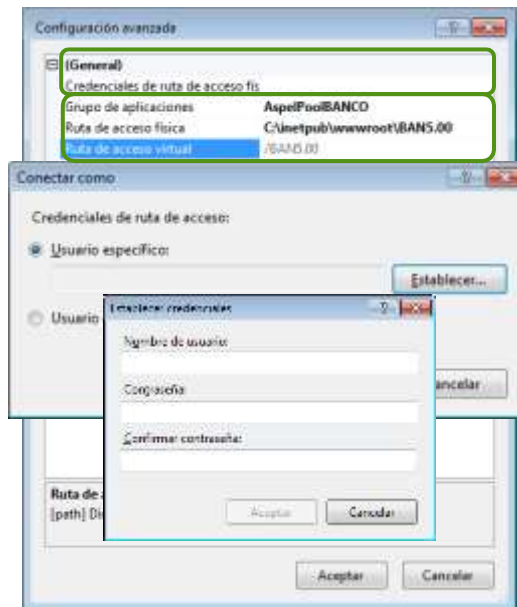


Figura 11. Estableciendo credenciales en la configuración avanzada.

2. Para versiones con IIS 7.0.

- I. Para equipos con Windows Server 2008 y 2012, se debe de ingresar a Panel de control / Programas y características / Activar o desactivar las características de Windows / en la ventana de Administrador de Servidor / Agregar funciones / se desplegara el asistente para agregar funciones / instalar la opción que indica “Servidor IIS”.

Y una vez seleccionado el Servidor web (IIS), damos clic en siguiente para agregar y activar las mismas características que se indicaron anteriormente.

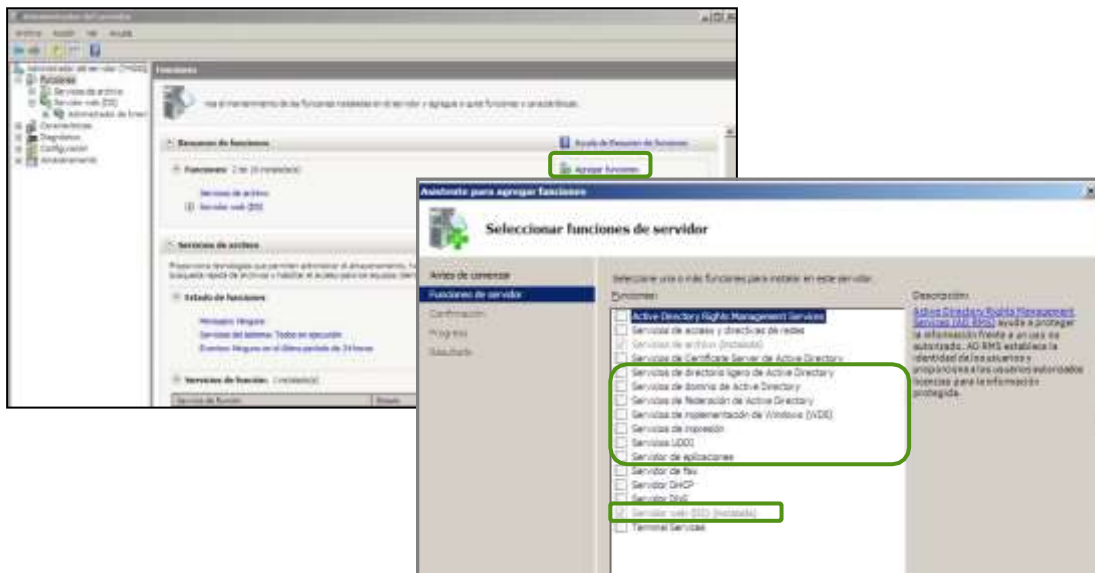


Figura 12. Agregando funciones de servidor para IIS Windows 2008 y 2012.

3. Configuración Adicional en Equipos con Windows Server 2003 que contiene IIS 6.0

- I. Para visualizar el directorio de Aspel-BANCO 4.00 en un equipo con IIS 6.0, es necesario agregar la identidad del usuario en el Pool de conexiones del administrador del IIS y en el Web Site, en las secciones de BANCO4.0.



Figura 13. Agregando la identidad del usuario en el AspelPoolBANCO.

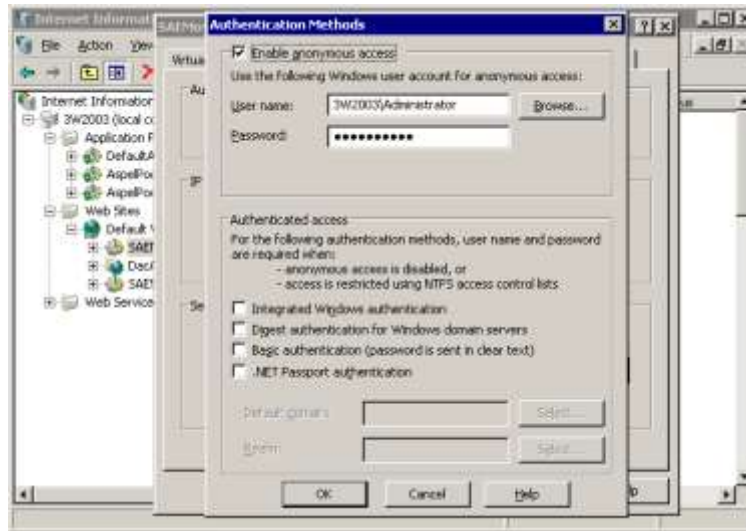


Figura 14. Agregando la identidad del usuario en Web Site de BANCO5.00.

4. Validando la instalación del IIS.

- a) Para validar la correcta instalación del IIS, se debe abrir el Internet Explorer, ahí escribir cualquiera de las siguientes ligas:

- <http://localhost>, <http://<Nombre del equipo>>
- <http://<IP del equipo>>

En cualquier caso, se debe de visualizar la imagen del IIS como respuesta, tal como lo muestra la siguiente figura:



Figura 15. Validando la instalación del IIS

✍ En caso de no observar la imagen, verificar si se tiene algún dominio sobre alguna página web publicada para lo cual será necesario consultar con su personal de sistemas de la configuración, de no ser así, validar nuevamente todos los pasos realizados anteriormente.

b) Si muestra la ventana del IIS, entonces podemos indicar en la barra de dirección la ruta **http://localhost/BAN5.00/** la cual debe dar como respuesta los directorios de BANCO 5.00.

🗂 Este directorio se localiza en la ruta C:\inetpub\wwwroot\BAN5.00

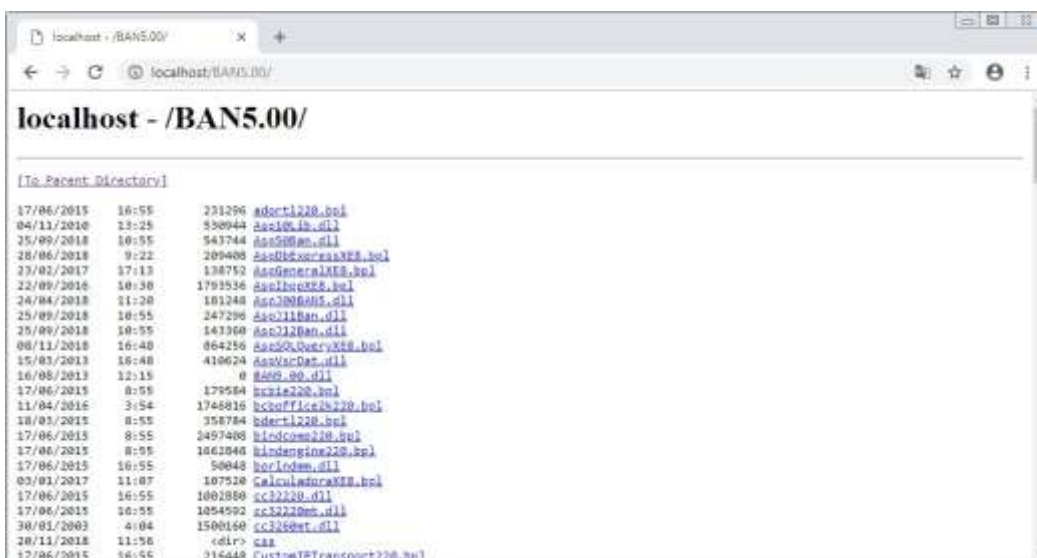


Figura 16. Directorios de BANCO 5.00

2 Instalar y/o reparar Aspel-BANCO 5.0 de forma Local o Servidor (Servidor Remoto)

Para contar con la funcionalidad de BANCO remoto es necesario tener el último re-instalable de Aspel-BANCO 5.0. Se deberá validar que en la ruta de C:\inetpub\wwwroot\ se tenga el directorio BANCO5.00.

3 Contar con las suficientes licencias de usuarios adicionales para estaciones remotas

Aspel-BANCO 5.0 para trabajo con BANCO remoto funciona de la misma manera que una estación de trabajo tradicional, por ello se debe:

- Activar el Servidor de licencias.
- Comprobar que se tengan licencias disponibles por medio del monitor de licencias del panel de control.

4 Contar con acceso a Internet

Para la comunicación remota entre oficinas o sucursales fuera de la LAN (Red de Área Local) es necesario contar con este servicio.

5 Contar con una dirección IP o URL publica

Dadas las diferentes características, configuraciones, parámetros, permisos etc. que tiene cada uno de los modelos de MODEM's y redes, se recomienda ampliamente que este paso sea realizado por el personal de Sistemas de cada empresa para que puedan adaptarlo a sus necesidades.

¿Qué se debe considerar para la IP pública?

- Verificar la puerta de enlace predeterminada pues es la que va a permitir la configuración del router o modem.
Hoy en día existen diferentes programas y aplicaciones en la web los cuales permiten definir de manera sencilla la IP privada y hacerla pública.
- Otra alternativa (aunque tiene costo), es la contratación de una IP fija, con lo que se garantiza el enlace, además de que la dirección nunca cambiará puesto que no es dinámica como la anterior.

Dependiendo de la organización de cada empresa se deben de validar los recursos tanto económicos como operativos para poder elegir la mejor opción.

IMPORTANTE: Para poder elegir la mejor opción es importante tener la siguiente consideración: Aspel-BANCO 5.0 no resuelve las direcciones de dominios públicos y no se garantiza el correcto funcionamiento si se maneja de esta manera, ya que el único resultado de este paso debe ser una dirección IP pública en donde se tenga acceso desde cualquier red a los servicios web del equipo servidor.

I. Configuración sugerida de MODEM

Como se comentó anteriormente, dadas las diferentes características de los modelos, marcas, opciones etc., para verificar las opciones de configuración del MODEM es recomendable verificar el manual o directamente con el administrador de la red.

En este manual se muestra una configuración sugerida sobre un MODEM modelo Echolife, aunque **NO se debe de tomar como una referencia al 100%** para aplicarla a sus dispositivos ya que las opciones pueden ser diferentes y/o la administración interna de la red puede no permitirlo.

- a) En las opciones del MODEM seleccionar la sección “Seguridad”, en el list box seleccionar PVC-0 , donde todas las opciones deben estar desactivadas, como se muestra en la figura.

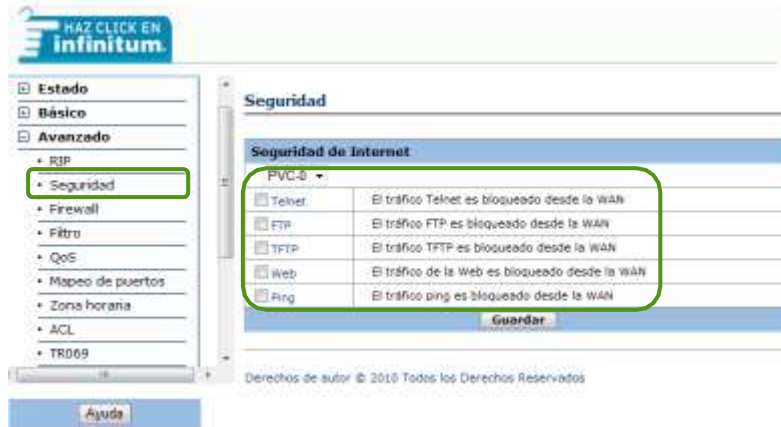


Figura 17. Validando las opciones de seguridad en el MODEM.

- b) Posteriormente seleccionar la opción “Firewall” y dar clic en la opción “Permitir todas las aplicaciones”.

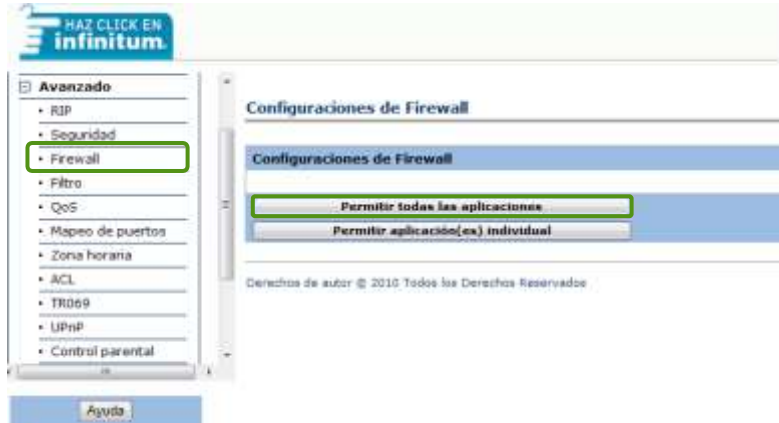


Figura 18. Configuración de Firewall en Modem.

- c) En la ventana que se muestra, en la sección “Permitir todas las aplicaciones (DMZ)” seleccionar Activada y en la sección “Dirección IP host” se debe digitar la IP local del equipo y seleccionar el nombre del mismo. Guardar los cambios.



Figura 19. Ingresando IP local en DMZ.

- d) En la misma ventana de configuración del Firewall se debe de dar clic en la opción “Permitir aplicación(es) individual”, lo que permitirá configurar el protocolo http con el puerto 80.

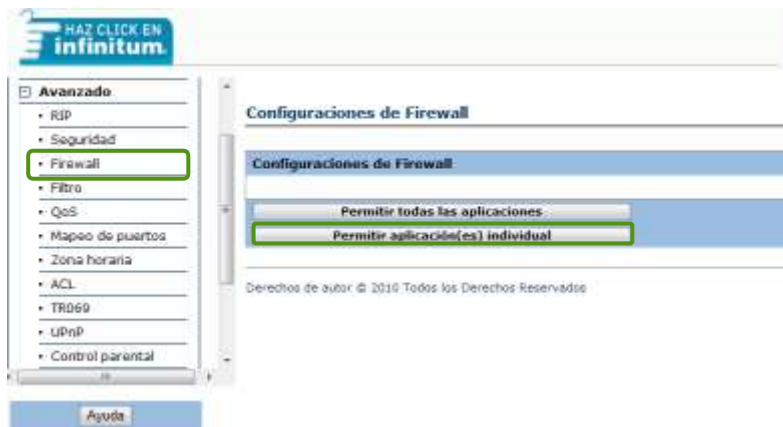


Figura 20. Configuración de Firewall en Modem.

- e) En la sección “Aplicación” seleccionar HTTP_Server, en las secciones “Número de puerto de inicio” y “Número de puerto de Finalización” indicar el valor **80**. En la sección “Dirección IP local” escribir la IP del equipo y seleccionar el nombre del mismo. Guardar los cambios.

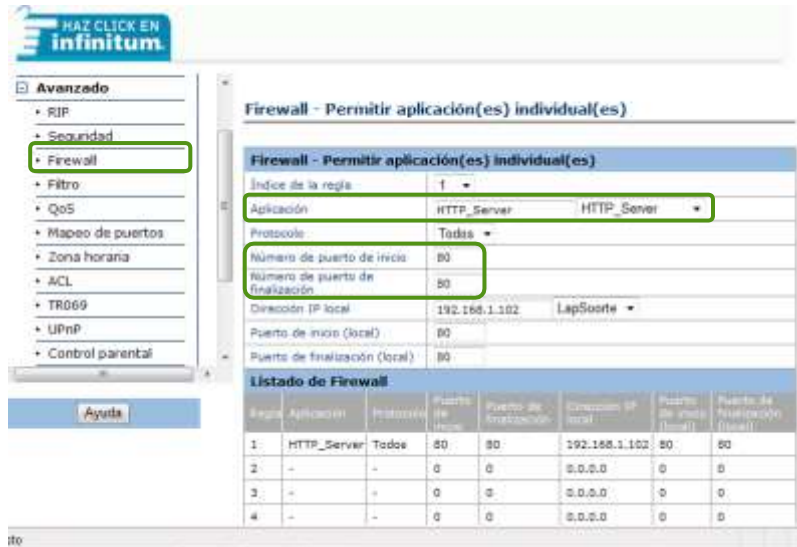


Figura 21. Configurando aplicaciones individuales.

- f) Para poder saber qué IP pública tiene el MODEM, se puede ingresar a la página [whatismyip.com](http://www.whatismyip.com) o a algún otro sitio que permita rastrear el dispositivo (MODEM, Router, etc.), ya que al momento de verificar dicha IP en cualquier equipo fuera de la red, tiene que dar una respuesta.



Figura 22. Identificando la IP pública.

6 Instalar las estaciones remotas (Cliente Remoto)

- ✍ Es importante recordar que la estación remota debe estar fuera de la LAN del servidor remoto, ya que, si estuviera dentro de la misma red o del mismo segmento, el proceso no funcionaría, pues en todo caso se tendría una instalación de una estación de trabajo común sin tener que hacer esta configuración.
- a) Abrir el Internet Explorer e indicar la dirección **http://<IP publica>/BAN5.00/** la cual debe dar como resultado la misma respuesta que en el servidor cuando se indicó **http://localhost** (ver inciso “a” del punto 4), solamente que con la IP pública .



Figura 23. Validando respuesta de IP pública.

- b) Si muestra la ventana del IIS, entonces podemos indicar en la barra de dirección la ruta **http://<IP publica>/BAN5.00/** la cual debe dar como respuesta los directorios de BANCO 5.00

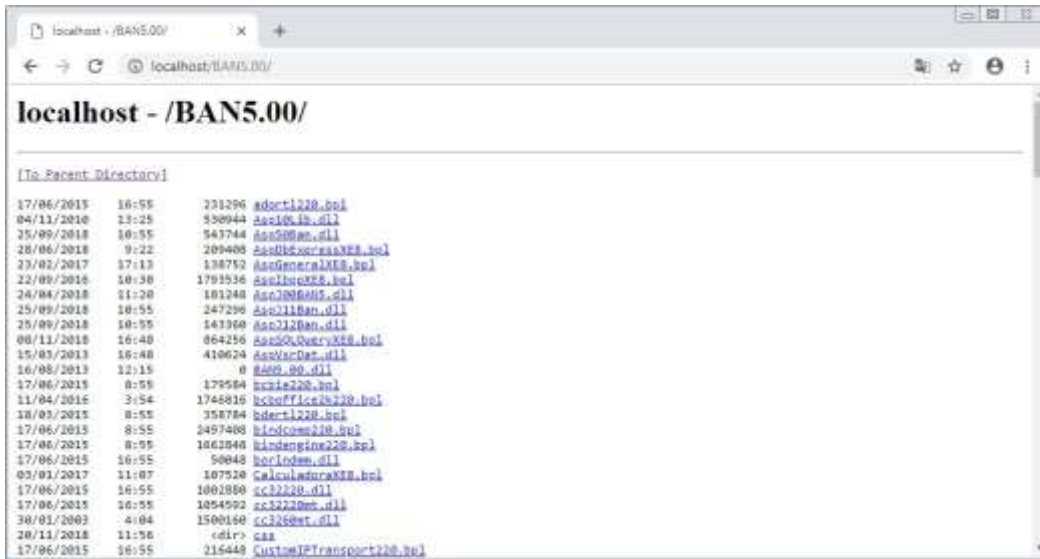


Figura 24. Directorios de BANCO 5.00

- c) Si los pasos anteriores son correctos ya se puede realizar la instalación de la estación remota, para ello se debe de instalar Aspel-BANCO5.0, de forma Local/ Servidor, con una Instalación típica.



Figura 25. Instalación de la Estación Remota

- d) Ingresar a Aspel-BANCO 5.0 desde la estación remota tomando en cuenta que **NO SE DEBE REALIZAR LA ACTIVACIÓN DEL SISTEMA**, por lo que se debe cancelar el asistente de Activación. En la ventana de Abrir empresa, se tendrá sólo la “EMPRESA INVALIDA”, por lo que se debe cerrar dicha ventana e ingresar al Menú Archivo / Establecer tipo de conexión.




Oprimir el botón Agregar y en la ventana que se muestra seleccionar la opción remota.



Figura 26. Estableciendo la ruta para la Estación Remota



Figura 27. Configuración de los parámetros de conexión remota

- e) Dar clic en el botón  para verificar la conexión, si ésta es correcta se mostrara el mensaje de "Conexión Exitosa". Aceptar todas las ventanas y en ese momento ya se podrá abrir el sistema con las empresas y bases de datos generadas en el servidor remoto.

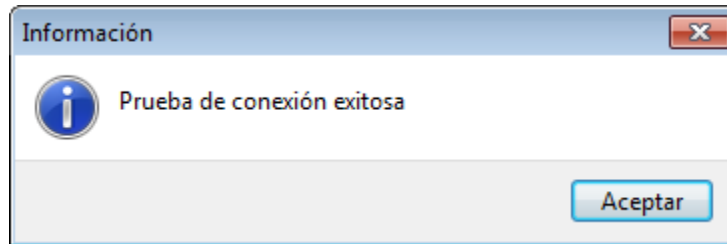


Figura 27. Prueba de conexión.

¡Listo! Con estos sencillos pasos estarás actualizado.