

Instalación y Configuración del IIS para la facturación WEB en Aspel-SAE 7.0

Para utilizar la modalidad de facturación WEB es necesario realizar los siguientes procedimientos:

1. Instalar IIS de acuerdo al Sistema Operativo.
2. Instalar y/o reparar Aspel-SAE 7.0 de forma Local o Servidor.
3. Configurar la autenticación de los pool de conexión dentro del IIS.
4. Contar con acceso a Internet.
5. Contar con una IP o URL Publica.
6. Configuración de la seguridad del modem o router.

A continuación se explican los pasos de forma detallada.

1. Instalar IIS de acuerdo al Sistema Operativo.

Antes de empezar con la configuración, es importante explicar lo que es IIS; Internet Information Services (IIS) es un conjunto de servicios que permiten compartir información a través de una red informática los cuales, pueden instalarse o activarse en un Sistema Operativo Microsoft Windows® con el objetivo de convertir un equipo de cómputo en un servidor web. Para nuestros fines personales, utilizaremos esta plataforma para el acceso a la facturación web.

Como primer paso, es indispensable identificar la versión de IIS dependiendo al Sistema Operativo que se tenga instalado, las cuales pueden ser:

- IIS 7.0, Windows Vista (solo Business y Ultimate) y Windows Server 2008.
- IIS 7.5, Windows 7 y Windows Server 2008 R2.
- IIS 8.0, Windows 8, 8.1 (excepto Single Language) y Windows Server 2012.

Nota: Versiones Basic y Home no son compatibles con esta funcionalidad.

- a) Para equipos con Windows Vista, 7 y 8 ingresar a Panel de control / Programas y características / Activar o desactivar las características de Windows, validar que se encuentren activas las siguientes opciones o en caso contrario activarlas:
- Sección “Herramientas de administración web”:
 - ✓ Compatibilidad con la administración de IIS 6
 - ✓ Compatibilidad con la configuración de IIS 6 y metabase de IIS
 - ✓ Compatibilidad con WMI de IIS 6
 - ✓ Consola de administración de IIS 6
 - ✓ Herramientas de scripting de IIS 6
 - ✓ Consola de administración de IIS
 - ✓ Servicio de administración de IIS
 - Sección “Servicios de World Wide Web”:
 - Características de desarrollo de aplicaciones:
 - ✓ ASP.NET
 - ✓ Extensibilidad de .NET
 - ✓ Extensiones ISAPI
 - ✓ Filtros ISAPI

- Sección “Características HTTP comunes”:
 - ✓ Contenido estático
 - ✓ Documento predeterminado
 - ✓ Errores HTTP
 - ✓ Examen de directorios
 - ✓ Redirección http

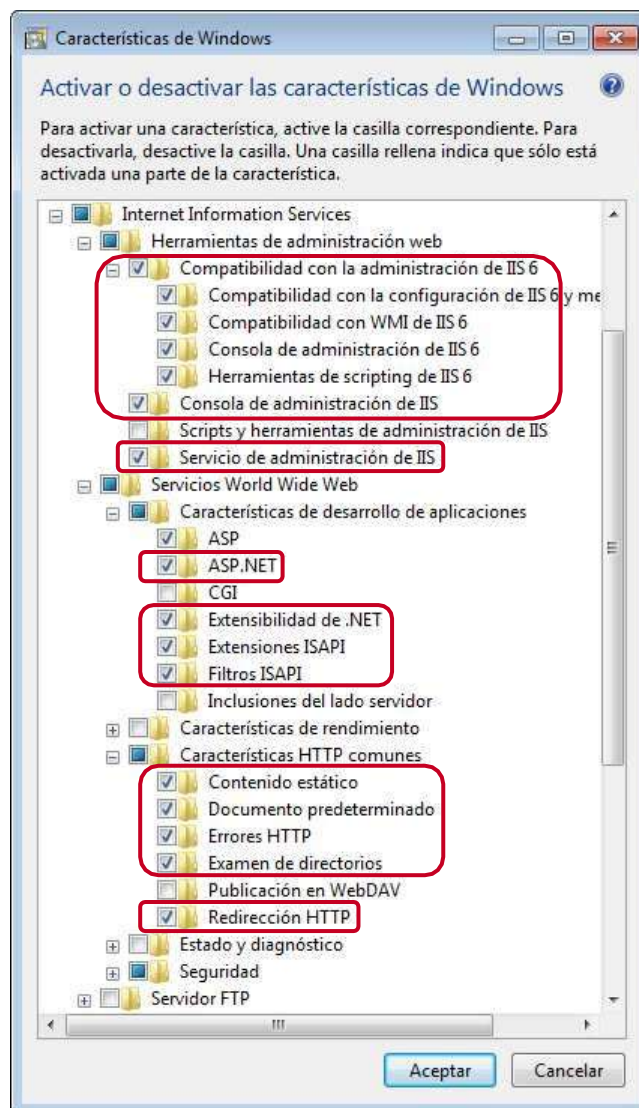


Figura 1. Opciones para la instalación del IIS.

- b) En la versión IIS 8.0 la mayoría de los casos ya vienen activadas estas opciones, de lo contrario se debe seguir el siguiente proceso:
1. Abrir Server Manager, dar clic en Administrar > Añadir roles y entidades, dar clic en Siguiente.
 2. Seleccionar Instalación basada en roles o entidades, dar clic en Siguiente.
 3. Seleccionar el servidor apropiado. De forma predeterminada se selecciona el servidor local, dar clic en Siguiente.
 4. Habilitar Servidor Web (IIS), dar clic en Siguiente.
 5. No se necesitan entidades adicionales para instalar Web Adaptor; por lo tanto, dar clic en Siguiente.
 6. En el cuadro de diálogo Rol de servidor Web (IIS), dar clic en Siguiente.
 7. En el cuadro de diálogo Seleccionar servicios de rol, verificar que los componentes del servidor Web que se mencionaron anteriormente estén habilitados, dar clic en Siguiente.
 8. Verificar que la configuración es correcta, dar clic en Instalar.
 9. Una vez completada la instalación, dar clic en Cerrar para salir del asistente.

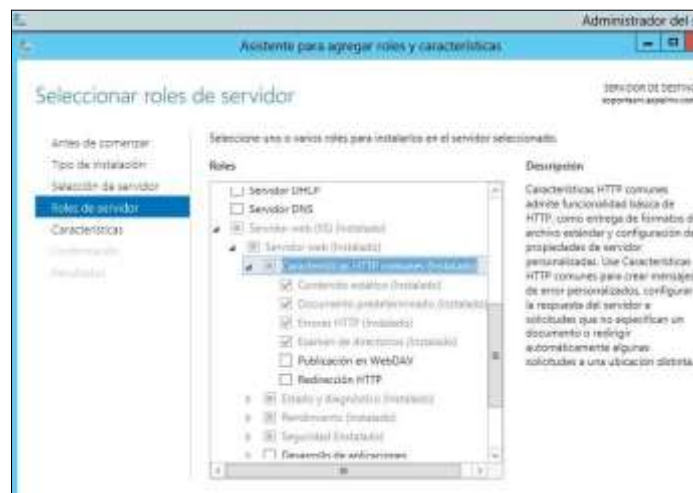


Figura 2.2-2 Configuración de IIS 8.0

2. Instalar y/o reparar Aspel-SAE 7.0 de forma Local o Servidor.

Es necesario validar que se cuente con el último reinstalable del sistema Aspel-SAE 7.0 para asegurar un correcto funcionamiento de la plataforma de facturación WEB, de igual forma se debe validar que se encuentren los directorios virtuales para el ingreso y configuración de los mismos, para ello se debe ingresar al sistema SAE y desde el menú Ayuda / Servicio de actualización en línea; comparar el número del reinstalable que se muestre en dicha ventana contra el que se muestre en la sección Centro de descargas dentro de la página de Aspel, en caso de no contar con la versión más actual, se podrá actualizar desde la misma ventana de servicio de actualización en línea y por otra parte para validar que se tengan los directorios virtuales, abrir un explorador de Windows en la ruta C:\inetpub\wwwroot\ en el cual se deberá de visualizar el directorio de SAE7.00, en caso contrario descargar el archivo de instalación desde el Centro de descargas de la página de Aspel y ejecutarlo para reparar el sistema.

3. Configurar la autenticación de los pool de conexión dentro del IIS.

Antes de empezar con la siguiente configuración, verificar si se tiene algún dominio sobre alguna página web publicada en el lugar de trabajo para lo cual será necesario consultar con su personal de sistemas la configuración, de no ser así realizar los pasos siguientes:

- a) Para asignar la autenticación en los pool de conexión se debe crear un usuario administrador con todos los permisos, para ello ingresar a Panel de Control en la sección Cuentas de usuario y crear un usuario Administrador de Windows asignándole una contraseña de acceso.

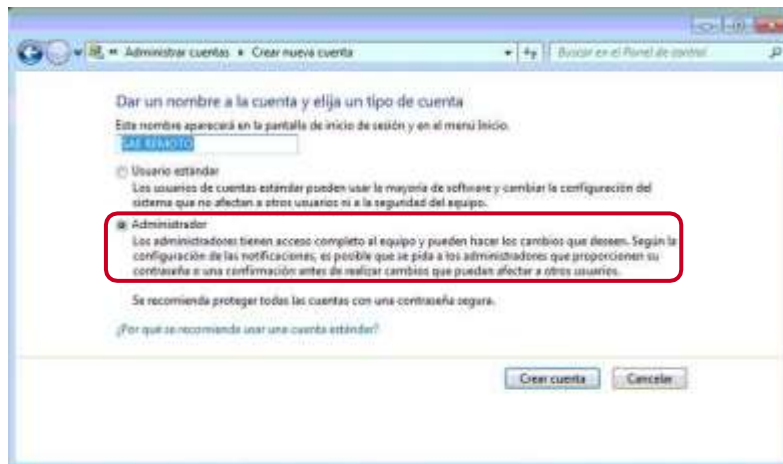


Figura 3. Creación de Usuario de Windows con Privilegios de Administrador.

- b) Iniciar sesión con el usuario recién creado y verificar que tenga todos los permisos sobre el directorio que hace referencia a la variable del entorno TEMP. Abrir un explorador de Windows y en la barra de direcciones escribir %TEMP%

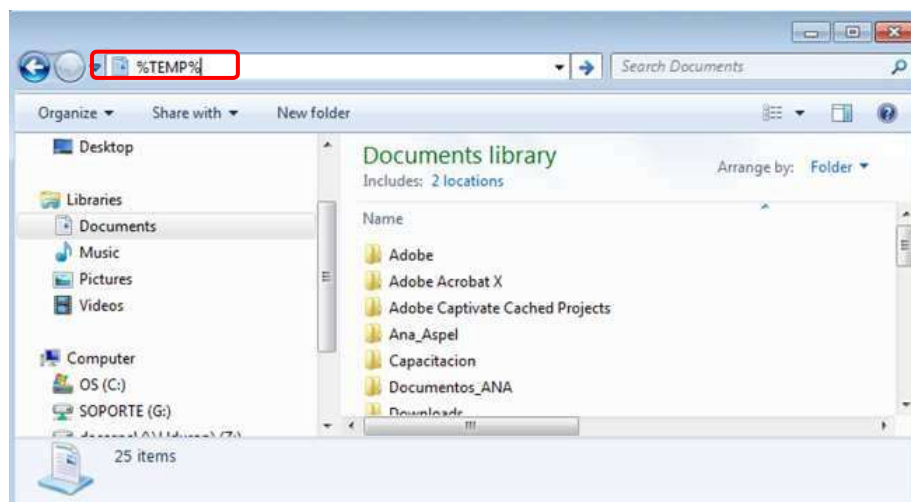


Figura 4. Ubicando directorio TEMP

- c) Al oprimir abrirá el directorio Temp, debiendo subir un nivel al directorio LOCAL; ubicar la carpeta TEMP y dar clic derecho en las propiedades para verificar en la pestaña de Seguridad que el nuevo usuario tenga todos los permisos, de no ser así, agregárselos.

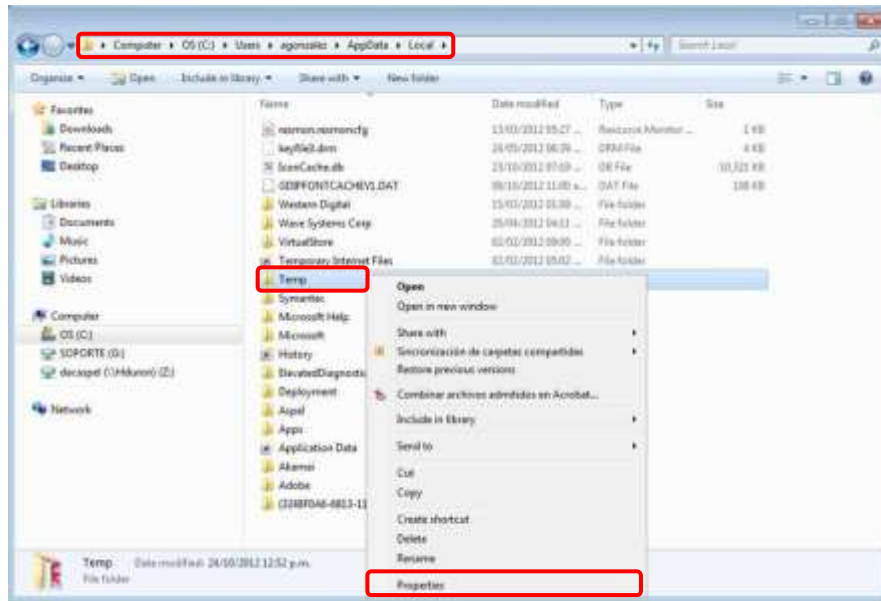


Figura 5. Asignación de permisos al directorio Temp.

- d) Abrir Panel de control / Herramientas administrativas / Administrador de Internet Information Services (IIS) y acceder a la opción grupo de aplicaciones dentro de la sección Conexiones, seleccionar del lado derecho el grupo llamado AspelPoolSAE70 dar clic derecho y seleccionar Opciones avanzadas.

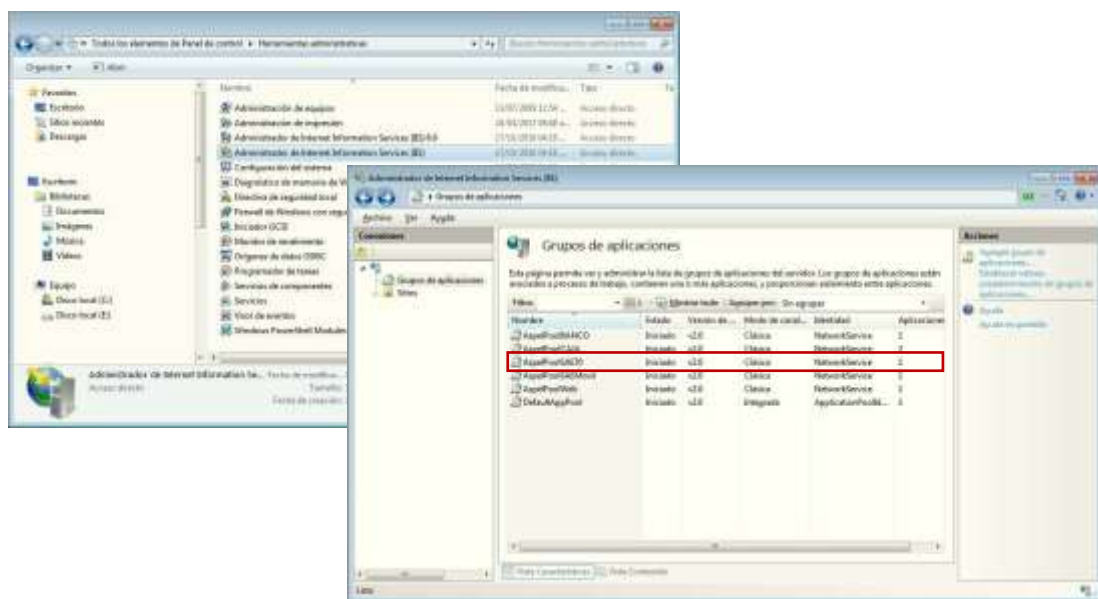

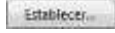


Figura 6. Configurando el Grupo AspelPoo SAE70 de IIS

- e) En la sección “Modelo de proceso” seleccionar la opción “Identidad”, oprimir el botón , seleccionar “Cuenta Personalizada” y oprimir el botón , asignar el usuario administrador que se dio de alta en el inciso d).

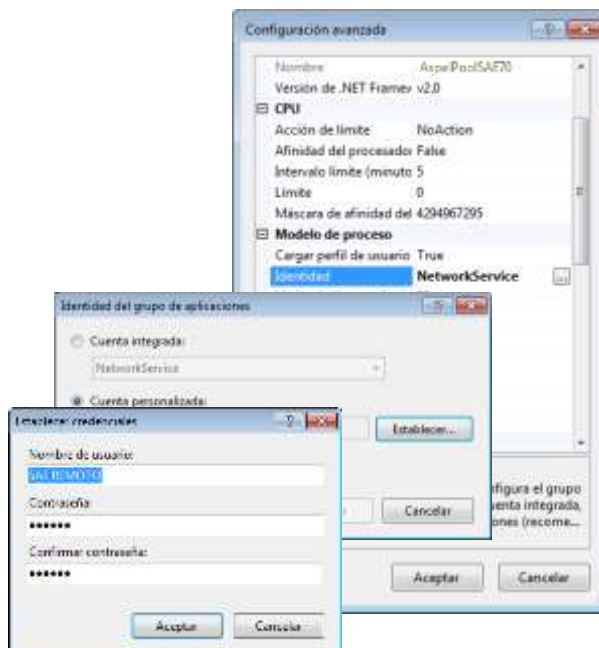


Figura 7. Autenticación del Modelo de Proceso

Nota: Para optimizar el rendimiento si se trabaja remotamente con varios equipos que generan una gran cantidad de documentos, se recomienda configurar en el apartado Protección rápida contra errores para el parámetro “Habilitada” en **False**, y en el apartado “Reciclaje”, el parámetro “Intervalo de tiempo regular (en minutos)” en **180** y aceptar los cambios realizados.

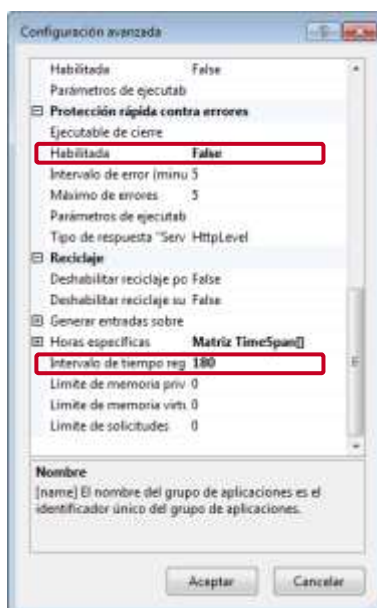


Figura 8. Configuración avanzada AspelPoolSAE70.

- f) Seleccionar el directorio virtual de SAE 7.0 y en el panel derecho de la ventana dar doble clic en la opción de “Autenticación”.



Figura 9. Verificando la Autenticación de SAE 7.0 en IIS.

- g) En la sección Acciones dar clic en Modificar, presionar el botón **Establecer...** dentro de la ventana Modificar credenciales de autenticación anónima y capturar el nombre del usuario Administrador y su contraseña, aceptar los cambios efectuados.

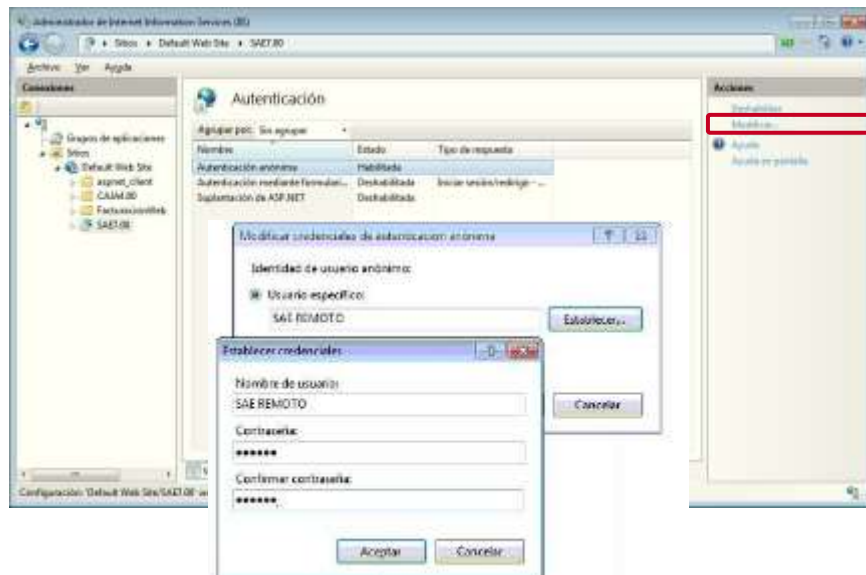


Figura 10. Estableciendo Usuario y Contraseña a la Autenticación.

- h) Posteriormente en el mismo administrador de IIS seleccionar el directorio virtual de SAE 7.00 nuevamente y en el panel derecho seleccionar la opción de “Configuración avanzada...”.

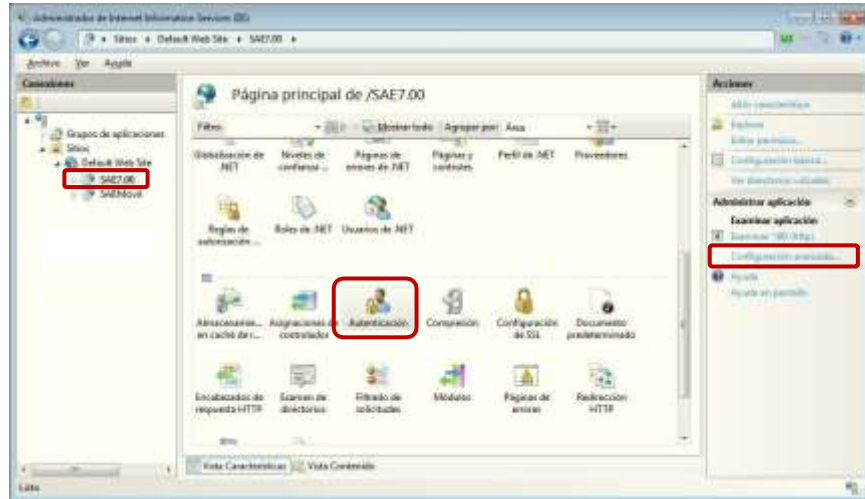
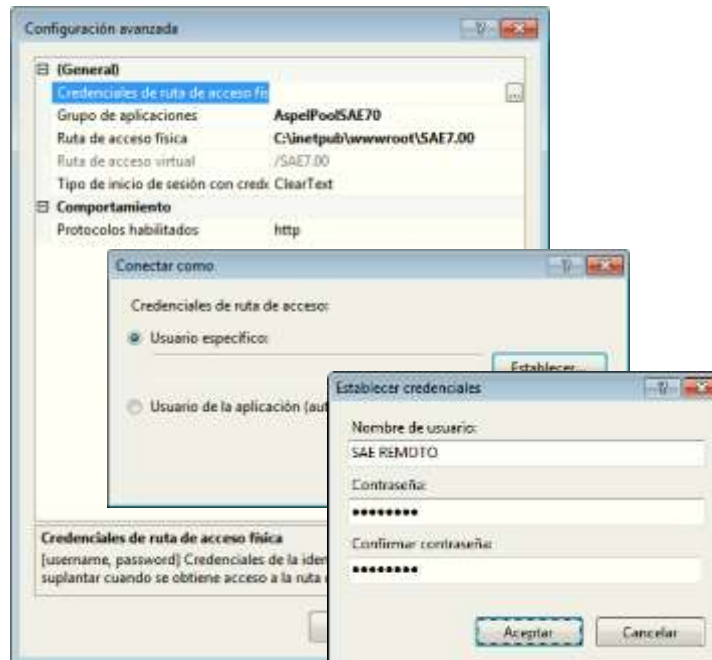
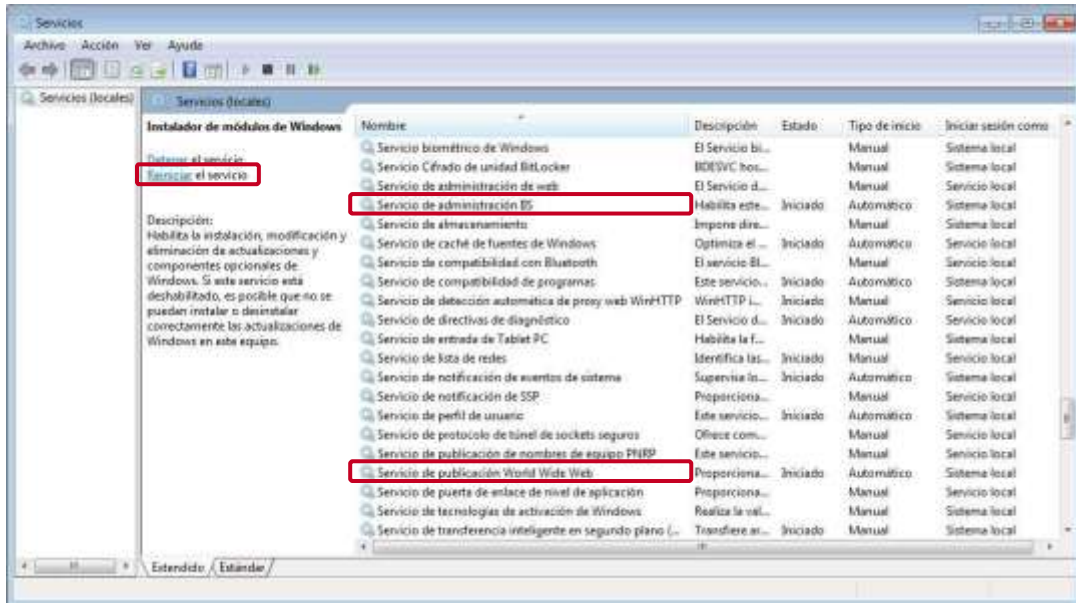


Figura 11. Verificando las opciones avanzadas del directorio de SAE 7.00.

- i) Ubicar la sección “General” y en la opción “Credenciales de ruta de acceso física”, establecer nuevamente al usuario Administrador. Por otra parte verificar que en la opción “Grupo de aplicaciones” se tenga el valor AspelPoolSAE70 y en “Ruta de acceso física” se tenga el valor C:\inetpub\wwwroot\SAE7.00.



- j) Ingresar a Panel de control / Herramientas Administrativas / Servicios, localizar los servicios de: “Servicios de Publicación de World Wide Web” y “Servicio de administración de IIS” y reiniciar ambos.



- k) Para validar la instalación correcta de IIS, se debe ingresar a un navegador de Internet y en la barra de direcciones escribir cualquiera de las siguientes URL:

- <http://localhost/>
- <http://127.0.0.1/>
- <http://<IP del equipo>/>
- <http://<Nombre del equipo>/>

Se debe de visualizar la imagen de IIS como respuesta, tal como se muestra en la siguiente figura:



Figura 14. Validando la instalación correcta de IIS.



Figura 2.3.6-2 Validando la instalación del IIS8

En caso de no observar la imagen, verificar si se tiene algún dominio sobre alguna página web publicada para lo cual será necesario consultar con su personal de sistemas la configuración, de no ser así, validar nuevamente todos los pasos realizados anteriormente.

4. Contar con acceso a Internet.

Para que la facturación WEB sea posible, es necesario contar con el servicio de Internet, por lo cual se debe contratar previamente antes de continuar con la configuración.

Posteriormente para validar el acceso WEB de forma local, ingresar desde un navegador de internet y utilizar alguna de las siguientes rutas:

- <http://localhost/facturacionweb>
- <http://<ipdetuequipo>/facturacionweb>
- <http://<Nombredeuequipo>/facturacionweb>

Dando como resultado la ventana “**Generar comprobante fiscal**” la cual debe reflejar los campos necesarios para localizar el número de Nota de Venta y el Total en la Nota de Venta.



Figura 3. Validando la instalación del IIS.

5. Contar con una IP o URL Pública.

Dadas las diferentes características, configuraciones, parámetros, permisos etc. que tiene cada uno de los modelos de MODEM`s y redes, se recomienda ampliamente que este paso sea realizado por el personal de Sistemas de cada empresa para que puedan adaptarlo a sus necesidades.

¿Qué se debe considerar para la IP pública?

- Verificar la puerta de enlace predeterminada pues es la que va a permitir la configuración del router o modem.
Hoy en día existen diferentes programas y aplicaciones en la web los cuales permiten definir de manera sencilla la IP privada y hacerla pública.
- Otra alternativa (aunque tiene costo), es la contratación de una IP fija, con lo que se garantiza el enlace, además de que la dirección nunca cambiará puesto que no es dinámica como la anterior.

Dependiendo de la organización de cada empresa se deben de validar los recursos tanto económicos como operativos para poder elegir la mejor opción.

IMPORTANTE: Para poder elegir la mejor opción es importante tener la siguiente consideración: Aspel-SAE 7.0 no resuelve las direcciones de dominios públicos y no se garantiza el correcto funcionamiento si se maneja de esta manera, ya que el único resultado de este paso debe ser una dirección IP pública en donde se tenga acceso desde cualquier red a los servicios web del equipo servidor.

6. Configuración de la seguridad del modem o router.

Se recomienda ampliamente que este paso sea realizado por el personal de sistemas, ya que son procedimientos que podrían afectar al funcionamiento de la red.

6.1 Configuración sugerida del modem.

Debido a las diferentes características en cuanto a marcas, modelos, opciones, etcétera. La configuración que se mostrará **NO se debe de tomar como una referencia al 100%** para aplicarla a sus dispositivos ya que lo más probable es que las configuraciones sean diferentes o la administración interna de la red puede no permitirlo, por lo tanto se recomienda revisar la guía de configuración del dispositivo o consultarlo con el administrador de la red.

- a) Verificar la puerta de enlace predeterminada pues es la que va a permitir el ingreso a la configuración del router o modem.

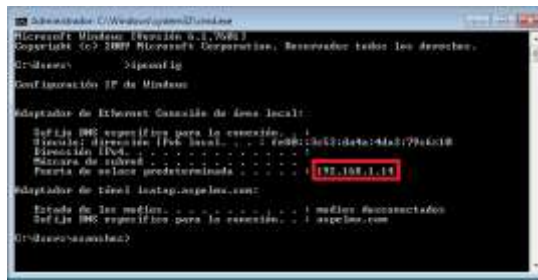


Figura 17. IP de la puerta de enlace predeterminada.

- b) Ingresar al MODEM y en las opciones que muestra seleccionar la sección “Seguridad”, en el list box seleccionar **PVC-0**, donde todas las opciones deben estar desactivadas, como se muestra en la figura.



Figura 18. Validando las opciones de seguridad en el MODEM.

- c) Posteriormente, seleccionar la opción “Firewall” y dar clic en la opción “Permitir todas las aplicaciones”.



Figura 19. Configuración de Firewall en Modem.

- d) En la ventana que se muestra, en la sección “Permitir todas las aplicaciones (DMZ)” seleccionar Activado y en la sección “Dirección IP host” se debe digitar la IP local del equipo y seleccionar el nombre del mismo. Guardar los cambios.



Figura 20. Ingresando IP local en DMZ.

- e) En la misma ventana de configuración del Firewall se debe de dar clic en la opción “Permitir aplicación(es) individual”, lo que permitirá configurar el protocolo http con el puerto 80.

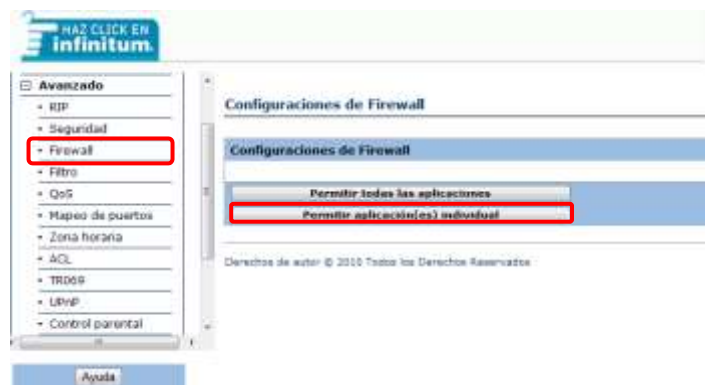


Figura 21. Configuración de Firewall en Modem.

- f) En la sección “Aplicación” seleccionar HTTP_Server, en las secciones “Número de puerto de inicio” y “Número de puerto de Finalización” indicar el valor 80. En la sección “Dirección IP local” escribir la IP del equipo y seleccionar el nombre del mismo. Guardar los cambios.

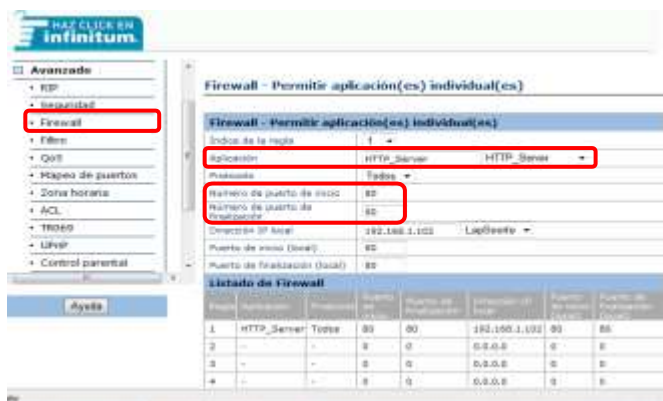


Figura 22. Configurando aplicaciones individuales.

- g) Para poder saber qué IP publica tiene el MODEM, se puede ingresar a la página whatismyip.com o a algún otro sitio que permita rastrear el dispositivo (MODEM, Router, etc.), ya que al momento de verificar dicha IP en cualquier equipo fuera de la red, tiene que dar una respuesta.



Figura 23. Dirección IP pública.

¡Listo! A partir de este momento el módulo de facturación web de Aspel-SAE 7.0 permitirá a cada uno de tus clientes realizar la factura de su nota (s) de venta desde su casa, dispositivo móvil, Tablet o cualquier dispositivo con acceso a Internet que se encuentre fuera de tu red local (LAN).

Para continuar con la configuración de este proceso, te recomendamos consultar el documento **“Facturación WEB en Aspel-SAE 7 00”** en la sección Base de conocimientos en el apartado de Aspel-SAE.